

PJ 5 – CAPACITES TECHNIQUES ET FINANCIERES

Version n° 1.B du 28/10/2022



Demande d'Enregistrement



Naldeo
INGÉNIERIE & CONSEIL

Historique des révisions				
VERSION	DATE	COMMENTAIRES	RÉDIGÉ PAR :	VÉRIFIÉ PAR :
1.B	28/10/2022	RAPQS 2021	CF	
0	05/09/2018	Création de document	SR	XA

Maître d'ouvrage : Communauté de Communes du Mellois en Poitou

Mission : Demande d'Enregistrement

Version n° : 1.B

En date du : 28/10/2022

Contact : Xavier Achard, Directeur de Projets Eau et Infrastructures (VRD)

Adresse :
Agence de Nantes
8 allée Brancas
CS 50719
44007 NANTES cedex 1
T +33 (0)2 53 00 02 90
F +33 (0)2 28 20 03 45
E-mail : agence.nantes@naldeo.com

Clause de confidentialité

Les informations contenues dans la présente offre commerciale sont strictement confidentielles et sont réservées à l'usage exclusif de la personne destinataire. Celle-ci s'engage à ne pas les divulguer ou à ne pas les communiquer à des tiers, par quelque moyen que ce soit.

PRESENTATION DE LA CC DU MELLOIS EN POITOU

La demande d'Enregistrement est sollicitée par la Communauté de Communes du Mellois en Poitou, dénommée ci-après « la CC ».

La CC qui compte 62 communes et 48 168 habitants (territoire à caractère rural), a été créée le 1er janvier 2017 suite à la fusion de de la communauté cantonale de Celles-sur-Belle, des communautés de communes Cœur du Poitou, du Mellois, et Val de Boutonne, du syndicat mixte du pays Mellois, du syndicat Mellois des piscines et du syndicat SICTOM de Loubeau.

Communes nouvelles
de la communauté de communes
Mellois en Poitou
au 1^{er} janvier 2019



- 62 communes au 1^{er} janv. 2019
- 107 conseillers communautaires
- 1 000 conseillers municipaux
- 48 168 habitants
- 1 283,4 km²
- 37,5 habitants/km²

Figure 1. Présentation du territoire de La CC

LES CAPACITES TECHNIQUES

En matière de compétence, la CC exerce, entre autres, celles relevant des déchets comme suit :

	Régie	Délégation	Prestation
COLLECTE	X		
TRAITEMENT			
Ordures ménagères		X	
Déchèteries	X		X
Collecte sélective			X

La direction de l'environnement compte une soixantaine d'agents au total organisée de la manière suivante :

- 1 directrice
- 7 agents dans la cellule administrative
- 17 agents sur le service déchèteries
- 29 agents sur le service collectes

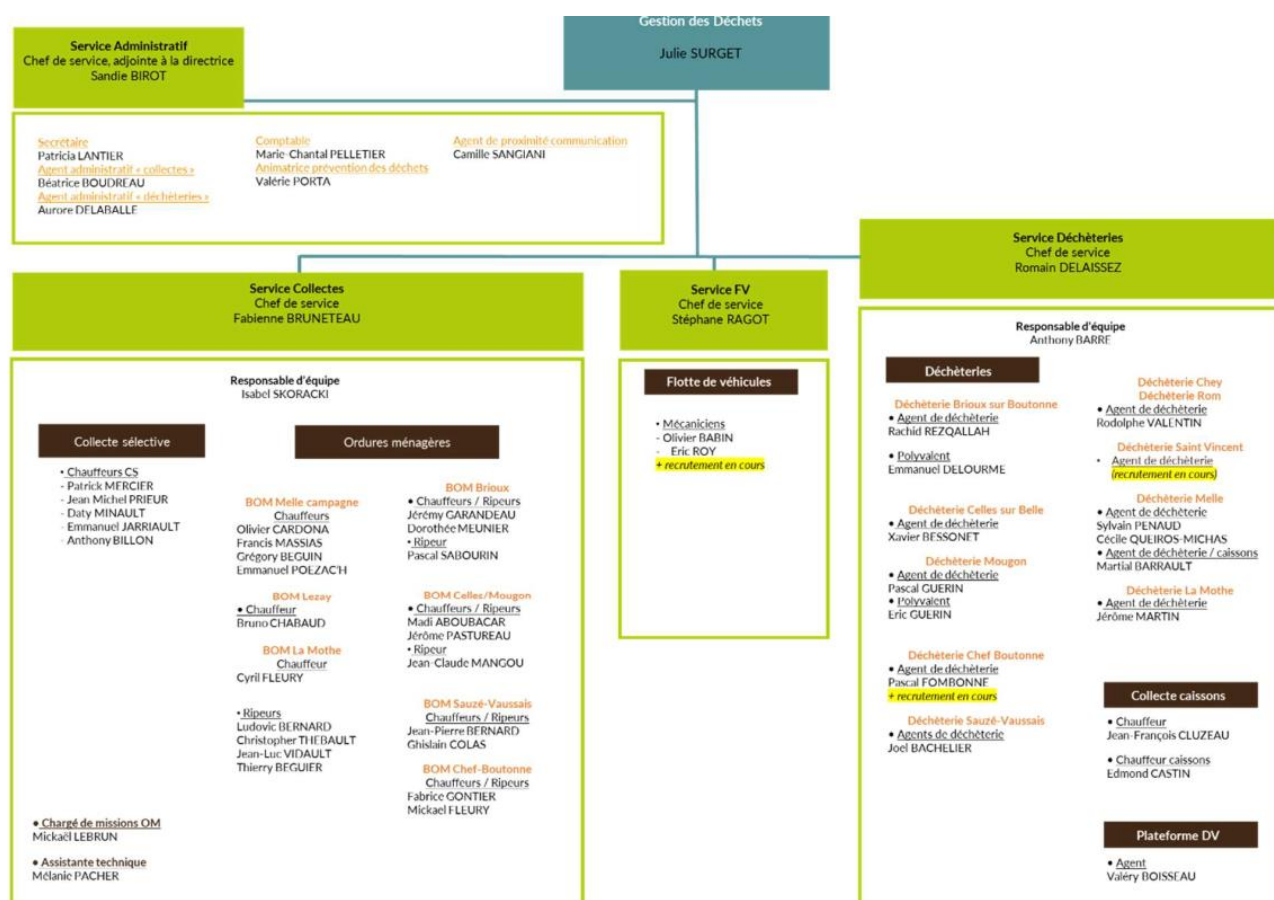


Figure 2. Organigramme de la direction de l'environnement en 2021

Matériels et moyens alloués aux collectes

Les collectes en porte-à-porte, en bacs collectifs et en apport volontaire sont assurées en régie par les agents de la communauté de communes.

Matériels et moyens alloués aux déchèteries

La communauté de communes Mellois en Poitou compte un réseau de 10 déchèteries.

Le RAPQS 2021 est présenté en annexe.

LES CAPACITES FINANCIERES

Depuis le 1er janvier 2020, la TEOM a été généralisée à l'ensemble du territoire de la communauté de communes.

Depuis le 1er juillet 2021, la Redevance Spéciale (RS) était appliquée à l'ensemble du territoire de la communauté de communes.

Depuis le 1er avril 2019, certains déchets apportés en déchèteries sont facturés aux professionnels

BUDGET 2021

DÉPENSES DE FONCTIONNEMENT		DÉPENSES D'INVESTISSEMENT	
011-Charges à caractère général	1 600 253,02€	16-Emprunts et dettes	185 720,26€
012-Charges de personnel	2 376 254,31€	20-Immobilisations incorporelles	5 312,40€
65-Autres charges de gestion courante	1 719 121,38€	21-Immobilisations corporelles	653 223,49€
66-Charges financières	12 303,73€	23-Immobilisations en cours	69 901,35€
67-Charges exceptionnelles	57 810,50€	27-Immobilisations financières	26 016,50€
TOTAL DÉPENSES	6 140 525,27€	040-Opération d'ordre entre sections	36 924,63€
RECETTES DE FONCTIONNEMENT		041-Opération d'ordre section invst	545,28€
013-Atténuation de charges	70 749,34€	TOTAL DÉPENSES	977 643,91€
042-Opération d'ordre entre sections	36 924,63€	RECETTES D'INVESTISSEMENT	
70-Produits de services	653 457,83€	040-Opération d'ordre entre sections	374 782,33€
73-Recettes fiscales	4 429 794,00€	041-Opération d'ordre section invst	545,28€
74-Subventions et participations	765 643,01€	10-Dotations	118 587,97€
75-Autres produits de gestion courante	10 184,53€	13-Subventions d'équipement perçues	36 315,00€
77-Produits exceptionnels	27 299,07€	16-Emprunts et dettes	277 000,00€
TOTAL RECETTES	5 994 052,41€	23-Immobilisations en cours	417,60€
RÉSULTAT		TOTAL RECETTES	807 648,18€
	-146 472,86€	RÉSULTAT	
			-169 995,73€

En 2021, les dépenses en fonctionnement ont représenté **128,3€ par habitant** pour 114,17 € en 2020.

Figure 3. Récapitulatif du budget en 2021

Financement du projet

Le projet a été estimé à 1 405 000 € HT, dont 348 000 € de subvention puis 95% par emprunt et 5% par autofinancement.